

КОМПЛЕКСНАЯ СИСТЕМА УПРАВЛЕНИЯ ПРЕДПРИЯТИЕМ

ЭВЕРЕСТ

ООО БИТ, САНКТ-ПЕТЕРБУРГ

195220 УЛ. ОБРУЧЕВЫХ Д.1
ТЕЛ. 247.63.20 • ФАКС 247.65.11

WWW.BIT.SPB.RU

Приложение

Наименование приложения

Система Эверест

Компания-разработчик

БИТ

Дата появления приложения

1999 год

Дата появления версии на основе продуктов ORACLE

1999 год

Назначение приложения

В настоящее время во многих крупных холдингах (предприятиях со сложным типом учета) не существует единой системы управления финансовыми и материальными потоками. Частично функции данной системы выполняет различное программное обеспечение нескольких фирм-производителей.

В сложившейся ситуации весьма проблематично обеспечить прозрачность учета для обеспечения руководителей предприятия своевременной информацией, необходимой для принятия обоснованных оперативных и прогнозных управленческих решений. Для такой автоматизации служит система «ЭВЕРЕСТ».

Функциональное описание системы

Система управления финансовыми и материальными потоками ЭВЕРЕСТ состоит из следующих контуров:

Контур оперативного управления

Складской учет

↳ Товарно-складские операции

↳ Наличие на складах

Снабжение

- ↪ Сбор и консолидация заявок
- ↪ Сопровождение процесса закупок
- ↪ Взаиморасчеты с кредиторами в разрезе документов, контрагентов и групп контрагентов
- ↪ Счета-фактуры
- ↪ Книга покупок
- ↪ Отчеты
- ↪ Акты сверки
- ↪ Бюджетирование и контроллинг процесса закупок

Составы оборудования

- ↪ Ведение составов оборудования
- ↪ История работ с оборудованием
- ↪ Отчеты

Реализация

- ↪ Ведение документов-оснований
- ↪ Финансовые акты
- ↪ Взаиморасчеты с дебиторами в разрезе документов, контрагентов и групп контрагентов
- ↪ Счета-фактуры
- ↪ Книга продаж
- ↪ Отчеты
- ↪ Акты сверки

Платежный календарь

Контур бухгалтерского учета

Финансовые документы

- ↪ Банковские документы
- ↪ Кассовые документы
- ↪ Ценные бумаги
- ↪ Валютные документы и курсовая разница
- ↪ Отчеты (Учетные регистры)

Подотчетные лица

- ↪ Отчеты подотчетных лиц
- ↪ Командировки
- ↪ Доверенности
- ↪ Отчеты(Учетные регистры)

Товарно-материальные ценности

- ↪ Товарные документы
- ↪ Расчет складских цен
- ↪ Отчеты (Учетные регистры)

Основные средства (НМА) и Капитальное строительство

- ↪ Карточки Основных средств (НМА) и объектов капитального строительства
- ↪ История ОС
- ↪ Расчеты износа
- ↪ Отчеты (Учетные регистры)

Взаиморасчеты (Расчеты с дебиторами, кредиторами и внутрихозяйственные расчеты)

Налоги

- ↪ Составление налоговых деклараций и учет налогов. Отчеты(Учетные регистры)

Себестоимость

- ↪ Учет себестоимости в разрезе видов аналитики
- ↪ Отчеты (Учетные регистры)

Прибыль, убытки, фонды

- ↪ Расчет прибыли
- ↪ Отчеты (Учетные регистры)

Аналитический учет и Главная книга

- ↪ Отчеты (Учетные регистры)
- ↪ Главная книга

Финансовая и сводная отчетность

- ↪ Расчеты форм отчетности
- ↪ Отчеты (Формы отчетности)

Контур финансового планирования (бюджетирование)

Ведение и исполнение бюджетов

- ↪ Формирование и расчет бюджетов и их статей
- ↪ Расчет фактического исполнения бюджетов
- ↪ Контроллинг бюджетов

Интеграция различных контуров системы

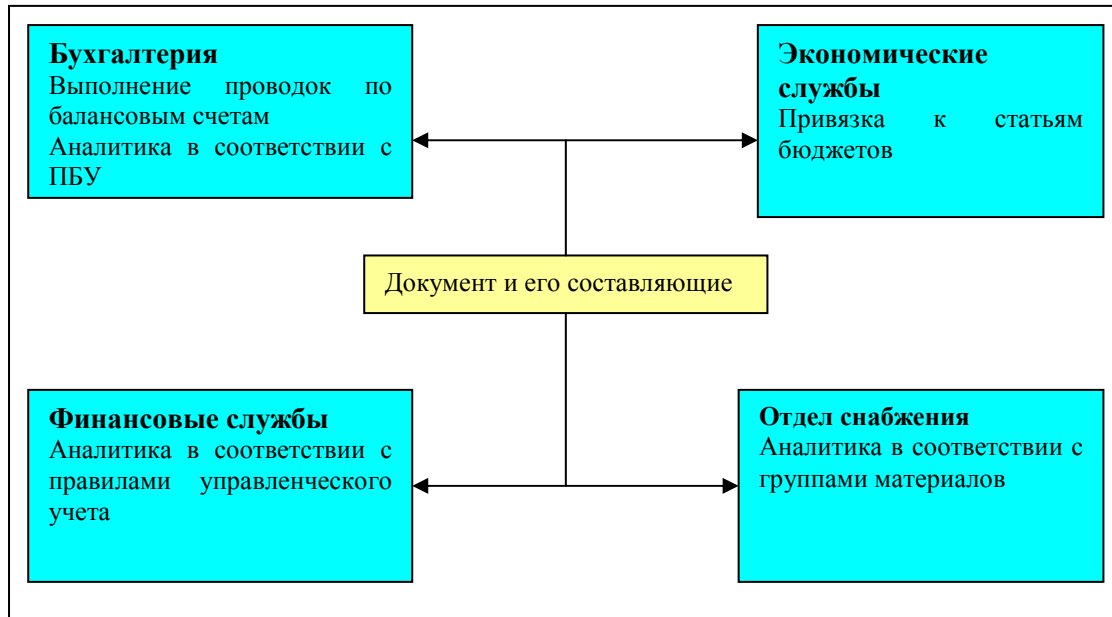
Опыт проведения работ в различных крупных предприятиях показал, что при разработке и внедрении комплексной, т.е. охватывающей несколько различных служб, информационной системы, возникают проблемы взаимоувязки разрезов аналитического учета введенной в систему информации. Дело в том, что различные службы предприятия в силу своей производственной специфики используют различные, подчас противоречащие друг другу службам разрезы аналитического учета.

Данная проблема, в основном, может быть разрешена двумя способами:

1. Разработка «управленческого плана счетов», удовлетворяющего потребностям всех служб.
2. Построение программного обеспечения системы таким образом, чтобы на основе одних и тех же документов было возможным для различных служб предприятия получать различную аналитическую информацию, не затрагивая интересы других служб.

Первый путь представляет собой сложную методологическую задачу непрерывного действия, т.е. при постоянном изменении экономических и иных условий данную задачу

необходимо решать непрерывно. В идеале именно так и следовало бы поступать, однако, в большинстве предприятий в настоящий момент отсутствуют как соответствующая служба, так и сотрудники, обладающие нужными аналитическими знаниями в налоговом и управленческом аспектах.



Вследствие вышесказанного, система ЭВЕРЕСТ была разработана таким образом, чтобы обеспечить возможность работы предприятия по второму способу. Для обеспечения такой возможности осуществлено следующее:

Каждый документ системы разделен на независимые части, в которые каждая служба может проставить свои, относительно независимые от других служб аналитики (либо воспользоваться аналитиками других служб).

В случае использования общих для многих служб справочников, таких как перечень клиентов, либо перечень номенклатуры (реагентов, материалов, комплектующих и т.д.), для данных справочников применяется группировка типа «многие ко многим». Данная группировка означает, что один и тот же клиент, одна и та же номенклатура может входить в несколько групп. Таким образом, каждая служба может образовать свою группировку данных справочников.

Кроме того, система ориентирована на работу «холдинга» и содержит в качестве базовой основы своей работы возможность работы системы в 3-х валютах: национальной, валюты операции и корпоративной валюты. Ведение работы системы в корпоративной валюте позволяет впоследствии производить различные оценки деятельности предприятия, необходимые для потенциальных инвесторов.

Контур оперативного управления

СКЛАДСКОЙ УЧЕТ

Складской учет в системе позволяет поддерживать различные виды складских операций, таких как:

- ↪ Приходование со стороны (накладные и приходные ордера)
- ↪ Расход на сторону (Накладные и расходные ордера)
- ↪ Выписку требований на перемещение
- ↪ Переброску товаро-материальных ценностей (одномоментное совершение операций расхода с одного склада и прихода на другой склад)
- ↪ Списание товаро-материальных ценностей (в том числе по нормативам списания)
- ↪ Расчет остатков на складах и местах хранения
- ↪ Производственный учет наличия на складах

В системе ЭВЕРЕСТ возможно разделение функций по работе с товарными документами на формирование складских документов по номенклатуре и количеству и последующий ввод различные ценовых показателей, вследствие чего производится расчет складских цен.

Материальные ценности в предприятиях приобретаются для осуществления производственной деятельности и поддержания функционирования самого предприятия. Вследствие этого, различные группы материалов должны обладать различными дополнительными характеристиками, знание которых впоследствии облегчит их правильное применение.

Для ведения таких характеристик номенклатура материалов и складские карточки обладают так называемыми «дополнительными характеристиками». Названия таких характеристик настраиваются администраторами системы в течение жизненного цикла работы системы, обеспечивая необходимую поддержку производственного учета материалов.

Кроме того, система автоматически поддерживает так называемый «партионный учет», что дает возможность более полно отслеживать дополнительные производственные характеристики материалов.

Система позволяет вести просмотр наличия в целом по всем складам предприятия, а также вести учет комплектов, т.е. оборудования, имеющего сложный состав.

Как правило, ввод в эксплуатацию данной системы позволяет предприятию экономить значительные оборотные средства за счет увеличения «прозрачности» складского учета, выявления возможного дефицита и сокращения неликвидов.

В системе поддерживается ведение требований и автоматическое создание на базе требований различных складских документов.

СНАБЖЕНИЕ

Функцией служб снабжения является:

- ↪ сбор и консолидация перспективных и оперативных заявок на приобретение различных материалов, и в том числе пополнение количества материалов до необходимого нормативного уровня
- ↪ организация и сопровождение процесса закупок
- ↪ на базе информации, появляющейся в процессе закупок, формируются:
- ↪ взаиморасчеты с кредиторами
- ↪ входящие счета-фактуры
- ↪ книга покупок

Заявка представляет собой перечень заказываемых к определенному сроку материалов (либо групп материалов). На заявке может быть детализирована предполагаемая цена и предполагаемый поставщик.

Заявки могут объединяться по срокам и товарным группам в планы закупок, с которыми работают определенные инженеры по закупкам (товароведы).

В задачу инженера по закупкам (товароведа) входит найти поставщика, заключить с ним договор или получить от него счет на оплату, отследить оплату и поступление материала, после чего определенный пункт заявки закрывается (считается выполненным).

Для автоматизации процесса образования документов-оснований (счетов на оплату, договоров) в задачах системы «ЭВЕРЕСТ» существуют определенные возможности порождения одного документа из другого.

В качестве документов-оснований выступают:

- ↪ Договор и его части (дополнения, календарные планы)
- ↪ Счета на оплату
- ↪ Гарантийные письма

При осуществлении процесса оплаты и получения материалов на документе – основании автоматически заполняются соответствующие реквизиты, которые показывают информацию об оплате и получении товарно-материальных ценностей по данному документу-основанию.

Одновременно с этим аналогичная информация отслеживается по контрагенту либо группе контрагентов.

При получении входящего счета-фактуры – он регистрируется в соответствующей задаче и вносится в книгу покупок в соответствии с правилами бухгалтерского учета. Ведение счетов-фактур и книги покупок осуществляется в службе бухгалтерии.

СОСТАВЫ ОБОРУДОВАНИЯ

Большие предприятия – это сложное производственное предприятие, осуществляющее свою производственную деятельность при эксплуатации сложных сооружений и сложных производственных установок.

Специфика бухгалтерского учета такова, что:

- В большинстве случаев состав основного средства находится вне пределов компетенции бухгалтера
- Ввиду требований бухгалтерского учета более поздние изменения основного средства, такие как пристройка чего-либо, необходимо отражать на отдельной карточке основного средства.

Таким образом, зачастую просмотреть какое-либо сооружение либо производственную установку с ее составом и историей действий над ней, в том числе модернизаций, ремонтов, неисправностей и т.д. из бухгалтерского учета бывает затруднительно.

Однако, для осуществления планирования потребностей в товарно-материальных ценностях и иных ресурсах, для правильного отнесения использования товарно-материальных ценностей данная информация необходима.

В системе ЭВЕРЕСТ доступ к данной информации реализуется через возможность ведения составов основных средств, истории основных средств и возможность объединения их в группы производственных установок и сооружений (объекты).

РЕАЛИЗАЦИЯ

В подсистеме **Реализация** производится ведение документов-оснований.

Под документами-основаниями понимаются:

- ↪ Договора и их составляющие
- ↪ Счета на оплату

↳ Гарантийные письма

При осуществлении процесса оплаты и получения материалов на документе-основании автоматически заполняются соответствующие реквизиты, которые показывают информацию об оплате и получении товарно-материальных ценностей по данному документу-основанию.

Одновременно с этим аналогичная информация отслеживается по контрагенту либо группе контрагентов.

В системе возможно формирование счетов-фактур (в том числе по авансовым платежам) и внесение их в книгу продаж в соответствии с правилами бухгалтерского учета.

Контур бухгалтерского учета

В контуре бухгалтерского учета производится ведение различных финансовых документов, а также выполнение проводок как с документов, порождаемых в контуре бухгалтерского учета, так и с документов, порождаемых в иных разделах учета, а именно:

↳ Складской учет

↳ Реализация

↳ Снабжение

↳ и т.д.

В системе присутствует большое количество отчетов и учетных регистров.

Кроме этого, все отчеты организованы по принципу Drill-Down, т.е. позволяют непосредственно из отчета, просмотреть и при необходимости откорректировать проводки, образовавшие те или иные суммы.

Контур финансового планирования (бюджетирование)

В рамках данной системы реализуются функции, выполняемые в Экономических службах предприятия.

В системе возможно ведение и расчет произвольного числа бюджетов с разбиением по любым временным периодам и с глубиной иерархии статей до 12 уровней. Ведение бюджетов возможно как в натуральных, так и в финансовых показателях.

Во время осуществления платежей либо операций по товародвижению на соответствующих документах реализована возможность связывания документов со статьями бюджетов, благодаря чему на соответствующих статьях бюджетов производится отслеживание фактического выполнения по статье и в целом по бюджету.

Средства администрирования

Система располагает развитыми средствами администрирования и служебными программами (утилитами), а именно:

USERS MANAGER

- ↪ Регистрация пользователей системы
- ↪ Управление статусами пользователей

DBUTILS

- ↪ Выполнение операций по изменению структуры базы данных при изменении версии системы
- ↪ Установка/снятие аудита
- ↪ Восстановление данных

USERS

- ↪ Создание правил автонумерации документов
- ↪ Системные настройки

FORMS MANAGER

- ↪ Создание статусов пользователей
- ↪ Разграничение доступа к формам, компонентам форм, данным.

Оценка экономического эффекта по опыту предыдущих внедрений

Окупаемость системы составляет не более 1-го года.

При внедрении системы экономия осуществляется за счет:

- ↪ Резкого сокращения затрат на закупки товарно-материальных ценностей
- ↪ Уменьшения трудозатрат персонала, занятого учетной работой за счет совмещения информации, вводимой различными службами.

Система внедрена в Управлении ГУП «Водоканал С-Пб» и в 10-ти филиалах ГУП «Водоканал С-Пб».

Организация технической поддержки

Авторское сопровождение разработчиком, эксплуатация силами Заказчика.

Общее количество внедрений приложения на основе продуктов ORACLE

3 – все модули, наибольшее количество рабочих мест – 200

Услуги по внедрению

Стоимость: По договору

Трудозатраты: 3-12 чел/мес

Сроки: от 3-х месяцев

Использованные продукты ORACLE

ORACLE 8i (8.1.7) ENTERPRISE EDITION

Стоимость поставки

500-1000 долларов США за рабочее место

Примеры успешного внедрения

Страна: Россия

Город: Санкт-Петербург

Предприятие: ГУП «Водоканал СПб.»

Телефон: 7-(812)-326-52-83, Кучер Андрей Викторович

Email: kucher@vodokanal.spb.ru

Операционная система, на которой произведено внедрение: Windows 2000